

OH! OUI...

DOSSIER DE PRESSE



LE JOUEUR DE FLUTE

Joachim Latarjet et Alexandra Fleischer

Musique – Théâtre – Dès 8 ans



PROGRAMMATION 2020

LE JOUEUR DE FLÛTE

texte, musique et mise en scène **JOACHIM LATARJET**
d'après *Le Joueur de flûte de Hamelin* des **FRÈRES GRIMM**
avec **ALEXANDRA FLEISCHER, JOACHIM LATARJET**

collaboration artistique **YANN RICHARD**
son et régie générale **TOM MENIGAULT**
lumière **LÉANDRE GARCIA LAMOLLA**
vidéo **JULIEN TÉPHANY, ALEXANDRE GAVRAS**
costumes **NATHALIE SAULNIER**

production Compagnie Oh ! Oui... / coproduction Théâtre de Sartrouville et des Yvelines– avec l'aide à la production dramatique de la DRAC Île-de-France. La Compagnie Oh ! Oui est conventionnée par le Ministère de la Culture – DRAC Ile de France. Texte publié chez Actes Sud-Papiers, collection "Heyoka Jeunesse" (parution juin 2020)

DURÉE 50 MIN

création 2019 forme plateau Théâtre de Saint-Quentin-en-Yvelines, scène nationale

création janvier 2020 forme décentralisée dans le cadre d'Odyssées en Yvelines, festival de création conçu par le Théâtre de Sartrouville et des Yvelines–CDN, en partenariat avec le Conseil départemental des Yvelines

CALENDRIER

2021 /

3 octobre | 16h | Festival Théâtral du Val d'Oise - Montmagny

24 et 27 novembre | 15h | Nouveau Théâtre de Montreuil, Centre dramatique national

1er décembre | La FabricA – Avignon

11 décembre | 16h, 12 décembre | 11h et 16h | Grande Halle de la Villette – Paris

21 décembre | 19h, 22 décembre | 15h et 20h | Le Grand Bleu – Lille

2022 /

22 janvier | 17h | Salle des fêtes de Mauzé-sur-le-Mignon (en décentralisation avec la scène nationale Le Moulin du Roc – Niort)

26 janvier | 14h30 et 17h30 | Patronage Laïque à Niort (en décentralisation avec la scène nationale Le Moulin du Roc – Niort)

30 janvier | 17h | Théâtre de Bressuire

5 février | 19h | L'Onde – Vélizy

8 février | 19h30 | Théâtre Saint Louis – Pau

23 mars | 18h | Théâtre de Nîmes

29 mars | 10h et 14h | Le Rive Gauche – St Etienne du Rouvray

2 avril | 19h | Les Passerelles – Pontault-Combault (en décentralisation)

5 mai | 20h30 | ATP Vosges - Epinal

11 mai | 15h | Culture Commune – Loos-en-Gohelle

CONTACT presse

Virginie Duval – Maison Message

virginie.duval@maison-message.fr / 06 10 83 34 28

NOTE D'INTENTION

Dans une ville peuplée d'habitants égoïstes et administrée par une mairesse malhonnête, les rats prolifèrent dangereusement. Seul un musicien, qui a le pouvoir d'attirer les animaux dans la montagne aux sonorités de sa musique, parvient à régler le problème. Mais n'obtenant pas la rémunération qui lui a été promise, il décide de se venger...

Joachim Latarjet adapte le conte traditionnel des frères Grimm, *Le Joueur de flûte de Hamelin*, et le transpose dans notre monde contemporain. Avec humour, gravité et poésie, il révèle les dégâts causés par la bêtise et l'ignorance humaines, et leur oppose un pouvoir tout aussi puissant, celui de la musique... Dans un dispositif scénique composé d'un plan horizontal (symbolisant tantôt la campagne tantôt la ville) et d'un plan vertical (un écran vidéo), il compose un spectacle en clair-obscur, où le comique des personnages et des situations côtoie le mystère et l'inquiétant. À la fantaisie des dialogues et des chansons interprétés par Alexandra Fleischer répondent les sonorités et les mélodies envoûtantes de la guitare et du trombone de Joachim Latarjet. La puissance originelle du conte resurgit au cœur de ce duo animé de forces contraires : elle est propice à éblouir, effrayer, amuser, mais aussi questionner les enfants... en les laissant libres de se forger leur propre interprétation.



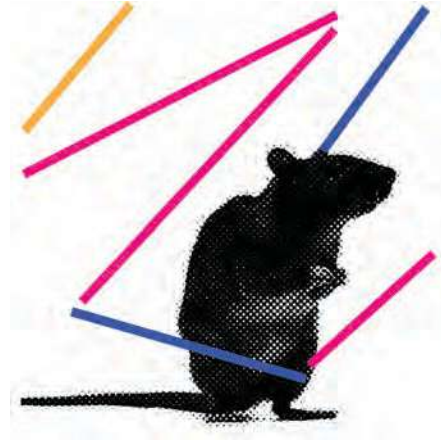
© Olivier Ouadah

Comment t'est venue l'idée d'adapter *Le Joueur de flûte de Hamelin* ?

JOACHIM LATARJET : Lorsque nous avons eu envie, avec Alexandra Fleischer, de créer un premier projet à destination du jeune public, nous avons pensé à ce conte. Même si notre choix s'est finalement porté sur *La Petite fille aux allumettes*, qui nous semblait plus aisé à aborder et adapter pour une première fois, nous l'avions toujours en tête. *Le Joueur de flûte* parle avant tout du pouvoir de la musique. C'est une histoire assez complexe, dans laquelle la frontière entre les bons et les méchants est floue. Son héros n'est pas particulièrement sympathique : il offre ses services aux habitants de la ville pour de l'argent, et non par bonté ou philanthropie. Puis, n'obtenant pas la somme promise en échange de son travail, il décide de se venger en emmenant tous les enfants. Le fait que les habitants soient méchants et que cette ville soit infestée de rats m'intéressait beaucoup. J'avais envie que le spectacle, tout en suivant la trame du récit original, soit centré autour de ces questions : Comment en est-on arrivé là ? Pourquoi le joueur de flûte est-il ce personnage si solitaire ? Pourquoi la communauté est-elle si égoïste au point de laisser sa ville à l'abandon ?

Réécrire librement le conte en le situant dans notre monde contemporain, était-ce naturel pour toi ?

J. L. : je crois que cette liberté de réécriture me vient de mes lectures d'enfance. J'aimais beaucoup Michel Tournier, l'art avec lequel il réinventait des contes et en détournait les figures symboliques pour les placer dans des situations farfelues. Ce que j'aime dans les récits très anciens, c'est qu'ils sont complètement ancrés en nous et nous ont laissé des images très vivaces. J'avais envie de retourner à cette essence-là. Quand j'étais petit la cruauté ou la peur présentes dans ces histoires exerçait sur moi une certaine fascination. Aujourd'hui les parents que nous sommes avons tendance à protéger nos enfants de cela. Mais certains contes font parfois froid dans le dos. Replacer cette histoire dans notre monde contemporain était une manière d'aborder avec les enfants la complexité des choses, le fait que l'être humain est particulièrement doué pour créer des problèmes et se compliquer la vie !



Dans cette histoire – et c'est toujours vrai aujourd'hui –, l'angoisse des habitants est focalisée sur le rat. Mais c'est l'être humain qui en a fait un animal « méchant », parce qu'il peut nous transmettre des maladies, parce qu'il évoque le nombre, les poubelles, la saleté, la nuit, etc. Alors que sa prolifération s'explique simplement par la présence de nos déchets ! Comprendre pourquoi la ville du conte est devenue si sale me permettait de déplacer les choses, pour aborder les fondements de notre vie en collectivité, tout ce qui fait que l'on arrive à vivre ensemble. On ne cherche pas à être moralisateur, mais on interroge le paradoxe : les gens exigent que la ville soit propre tout en refusant de payer pour cela ? C'est impossible... ce qui est propice à se questionner sur la juste valeur des choses et sur la bêtise humaine ! Notre *Joueur de flûte* est presque un conte social.

As-tu cherché à véhiculer un message autre que celui des frères Grimm ?

J. L. : Non, je crois que le spectacle est exactement au même endroit. Dans leur version, la fin est très ouverte : on entend les enfants chanter dans la montagne et on comprend que le joueur de flûte ne leur a pas réservé le même sort qu'aux rats, qu'il a précipités dans le ravin. Dans notre adaptation, nous conservons cette idée. Mais j'aime m'imaginer qu'il les enlève pour les sauver du contact de ces femmes et de ces hommes bêtes, méchants et cupides. Peut-être parce qu'il a reconnu en eux une part de l'enfant qu'il a lui-même été. Le spectacle commence d'ailleurs lorsque le joueur de flûte est encore enfant, pour tenter de comprendre ce qui a fait de lui cet être solitaire. Il représente la figure, souvent développée dans les contes, de l'enfant particulier ou du vilain petit canard. Même l'enfant le plus « populaire » peut se reconnaître en lui : qui n'a pas souffert un jour de s'être senti rejeté ? Sauf que dans son cas les expériences enfantines douloureuses l'ont endurci.



**Le spectacle mêle théâtre, musique et vidéo.
Comment ces disciplines se sont-elles
imbriquées au cœur de ta démarche
d'écriture et de mise en scène ?**

J. L. : La musique est mon langage premier, elle était présente dès la phase d'écriture. Le plus souvent j'avais déjà dans les oreilles une composition musicale originale. Cela ouvrait mon imagination, induisait pour moi une manière d'écrire et des sentiments que je voulais dépeindre, tels que la colère, la mélancolie ou la joie, la drôlerie. Le fait que ce spectacle puisse aussi être joué dans des lieux non équipés et que nous ne soyons que deux sur le plateau a impliqué de faire des choix. Alexandra Fleischer interprète ainsi à la fois la narratrice, la Maire et les autres personnages de l'histoire, tandis que j'incarne le joueur de flûte enfant et adulte. J'ai eu également envie d'un dispositif léger qui rappelle ceux d'autrefois, lorsqu'on montait une petite scène sur des tréteaux et que les décors étaient suggérés par des toiles peintes. J'ai conservé cet esprit tout en utilisant des outils contemporains : un écran et des images vidéo en fond de scène, une basse et une guitare électrique, des micros afin que les voix ne soient pas couvertes par la musique...

Quel est le rôle octroyé à la musique dans le spectacle ?

J. L. : La musique est présente du début à la fin. Elle a pour fonction d'accompagner la narration et, à certains moments, elle prend le dessus pour devenir un élément central, le personnage principal en quelque sorte. C'est le cas lorsque le joueur de flûte attire les rats avec son trombone, ou lorsque la Maire échange avec les enfants par le biais de dialogues chantés. La musique est constitutive du récit, elle s'impose comme dans les comédies musicales où tout à coup, les interprètes se mettent à chanter sans que l'on se demande pourquoi. Le critique de cinéma Serge Daney disait que Fred Astaire nous avait donné la possibilité de « chanter et de danser le monde ». je trouve ça très beau.

Tu t'es beaucoup questionné je crois sur la manière de représenter les rats au plateau...

J. L. : Hormis un court passage vidéo où l'on voit une multitude de rats en gros plan – et un faux rat présent sur scène... pour susciter les réactions des enfants ! -, j'ai fait le choix de suggérer leur présence. On imagine



© Jean-Marc Lobbé



qu'ils sont très nombreux et qu'ils grouillent à travers la ville, mais on ne les voit pas et c'est ça qui est inquiétant. Si les *homo-sapiens* ont réussi à dominer les autres espèces animales et à étendre leur pouvoir destructeur sur la planète, c'est notamment grâce à cette capacité qu'ils ont d'être très nombreux. Ce qui fait leur force provoque précisément, par corollaire, ce qui les effraye. Les rats de cette histoire symbolisent cette peur. J'aime beaucoup les spectacles jeune public qui intègrent un double niveau de lecture, enfants et adultes pouvant se forger leur propre compréhension. Ce qui n'empêche pas que j'ai vraiment écrit ce spectacle en pensant aux enfants, pour les faire réfléchir autant que pour les distraire. J'ai créé le personnage de Marie-Antoinette, un chat flemmard sur-nourri par ses maîtres qui ne veut plus chasser, pour les faire rire. En filigrane, c'est aussi pour moi une façon d'évoquer la relation entre l'homme et le chat, la perte de l'instinct animal et ses conséquences. Dans nos spectacles avec Alexandra Fleischer, nous veillons à ouvrir pleins de chemins possibles à la compréhension, à créer des rebondissements, tirer des fils entre les scènes... pour que les enfants soient toujours en action. On a envie de faire naître en eux des questionnements, non pas pour les amener à trouver des « bonnes » réponses, mais pour les inciter à fabriquer du sens à partir de leur expérience, et les pousser à aller plus loin dans la réflexion.

Qu'est-ce que tu apprécies dans le fait de t'adresser à des enfants ?

J. L. : Dans la création, il y a un rapport à l'enfance tellement évident, direct, que c'en est parfois assez troublant. Je trouve merveilleux la manière dont les enfants inventent des histoires. « Jusqu'à 5 ans, ce sont des fous » disait Marguerite Duras. Je crois que le créateur entretient ainsi un double rapport à l'enfance et à la folie. Il s'appuie ensuite sur des outils, et beaucoup de travail, pour pouvoir donner à entendre et à voir ses récits imaginaires, ses rêves, ses folies. J'aime bien m'adresser aux enfants de 9 – 10 ans. La qualité de sensibilité et d'imagination que je cherche en moi lorsque je crée me ramène à cet endroit-là. J'aime aussi beaucoup ce plaisir direct qui s'installe entre les enfants et nous pendant la représentation. C'est très agréable de les entendre manifester, crier, applaudir... C'est aussi épuisant, dans la mesure où il faut rester extrêmement concentré pour gérer à la fois notre énergie et la leur au fil du spectacle.

Pour terminer, peux-tu nous dire quelques mots sur le trombone, qui est ton instrument de prédilection et qui « incarne » dans le conte le pouvoir immense de la musique ?

J. L. : Le trombone est un instrument assez peu connu, que les gens confondent souvent avec le saxophone. Grâce à des sourdines que l'on place à l'intérieur, il peut produire une grande variété de sonorités, des plus puissantes aux plus douces. Il possède une tessiture presque équivalente à celle de la voix humaine, ce qui peut lui donner des accents très mélancoliques. Dans le spectacle, le trombone a avant tout pour fonction d'être l'instrument de travail du joueur de flûte. Les sourdines sont d'ailleurs accrochées à la ceinture, comme un artisan qui porte ses outils. Je le manipule aussi avec agilité pour que l'on comprenne qu'il fait partie du joueur, qu'il est presque un prolongement de lui-même. C'est l'outil, doté d'une force incroyable, qui lui permet d'exprimer des choses. Le fait que les habitants de la ville l'appellent le joueur « de flûte » alors qu'il joue du trombone est un clin d'œil, une manière de souligner dès le début l'ignorance des adultes. Car finalement, seuls les enfants se montreront sensibles à sa musique, au point de le suivre dans la montagne. » Elle est pour eux et aucun adulte ne peut comprendre ce qui est en train de se passer », dit la narratrice à la fin. On a tous ressentis ça, enfants, en écoutant des choses que nos parents ne comprenaient pas ou qu'ils n'aimaient pas. On adorait par exemple la musique punk pour tout ce qu'elle représentait, parce qu'on se reconnaissait en elle : elle était faite par des jeunes de quartiers difficiles qui avaient appris la musique tout seuls et ne jouaient pas forcément bien, et leur musique n'appartenait qu'à nous. J'aime bien l'idée que les enfants suivent le joueur de flûte comme s'ils se rendaient à un concert de rock ou de rap ! La force de la musique réside aussi dans cette capacité qu'elle a d'être partagée, plus que tout autre art ou langage ne pourra peut-être jamais l'être.

BIOS

Joachim Latarjet auteur, compositeur, metteur en scène et interprète (musicien)

Joachim Latarjet se trouve, dès 1982, alors qu'il n'a que onze ans, comédien dans un spectacle d'un jeune metteur en scène lyonnais, Jean-Paul Delore qui, avec ses amis musiciens, écrivains, comédiens, plasticiens crée un spectacle démesuré dans la salle ronéotype du journal *Le Progrès : Départ*. Cette expérience folle lui donne, et de façon définitive, le goût des expériences théâtrales uniques et surtout collectives. On peut créer des choses sans passer par mille écoles, en totale liberté. Joachim Latarjet retravaillera comme comédien avec Jean-Paul Delore dans *Asvel Pok-Ta-Pok* et *La Chanson d'amour et e mort du cornette Christoph Rilke*. En 1989, il participe à l'aventure collective de la compagnie Sentimental Bourreau qu'il fonde avec Matthieu Bauer, Judith Depaule, Laurence Hartenstein, Judith Henry et Martin Selze. Ils feront ensemble cinq créations en collectif absolu. Puis Mathieu Bauer prend la direction artistique de la compagnie et Joachim Latarjet participe à la composition de la musique des *Chasses du Comte Zaroff* et de *L'Exercice a été profitable Monsieur*. Parallèlement, il continue à travailler comme comédien avec, notamment, Bruno Boëglin dans *Roberto Zucco*.

Il s'affirme de plus en plus comme musicien au sein de Sentimental Bourreau. En 1992, la branche musicale de la compagnie rencontre Les Trois 8 et ils créent ensemble Sentimental Troix 8, collectif de musiciens qui joue dans de nombreux festivals de jazz (Banlieue bleue, Halle That Jazz...). Ils composent et interprètent la musique des *Imprécations II*, *Imprécations IV* et *Imprécations 36*, écrites et mises en scène par Michel Deutsch. Il rencontre en 2002 Philippe Découflé, qui lui propose de composer et interpréter la musique de son *Solo – Le Doute m'habite*, qu'ils tournent encore aujourd'hui.

Il crée au même moment la compagnie *Oh ! Oui...* avec Alexandra Fleischer. Ensemble depuis 15 ans et 16 spectacles, ils font un théâtre résolument musical qui s'attache aux écritures contemporaines.

Joachim Latarjet aime à travailler aussi en dehors de sa compagnie et a composé la musique de *Réparer les vivants*, mis en scène par Sylvain Maurice. En 2017, il crée un *Sujet à vif* avec Nikolaus au Festival d'Avignon, courte pièce intitulée *La Même Chose*. Il a également composé la musique de *La Victoire de Samothrace* réalisé par Juliette Garcias et produit par Arte, ainsi que la musique de générique de *Blaise*, mini-série d'animation sur Arte. Il collabore avec Rone pour son concert à la Philharmonie ainsi que sur son dernier album *Mirapolis*.



Alexandra Fleischer comédienne

Alors qu'elle est en licence de communication à Paris III, Alexandra Fleischer se décide à être comédienne. Elle prend des cours à l'Atelier Steve Kalfa où se croisent des comédiens de tous horizons, débutants et professionnels. Ces cours sont décisifs dans sa décision tant il y règne une ambiance de grande émulation. Parallèlement elle continue ses études théâtrales à Censier où elle y rencontre Nordine Lahlou, scénographe et metteur en scène qui l'entraînera dans un nouveau lieu d'écritures contemporaines : Gare au Théâtre. Elle participera ainsi au *PetitsPetits*, spectacles créés pour des scènes de 2 m², aux weekends d'écritures et mis en espace. Elle travaillera avec Nordine Lahlou pendant 4 ans.

Au début des années 2000, elle crée la compagnie *Oh ! Oui...* avec Joachim Latarjet, musicien et metteur en scène et ensemble ils conçoivent des spectacles résolument musicaux. Ils s'emparent de sujets et font des montages de textes, adaptent, écrivent afin de donner à voir et à entendre des œuvres originales. Elle travaille aussi en dehors de sa compagnie et ainsi collabore au théâtre avec Lucie Nicolas (*Penser-Classer* d'après Georges Perec), écrit et en scène *Il faudra bien se prendre un peu de bonheur*, joue, danse et chante avec Pierre Cotreau et Geisha Fontaine dans une performance pour le festival *Au fil de l'O* ou lors d'un spectacle de 12h, *Je ne suis pas un artiste*, elle participe au *Grand Mezza*, soirées folles créées par Edouard Baer et François Rollin au Théâtre du Rond Point. Au cinéma, elle joue dans *Brice de Nice* de James Huth, *Selon Charlie* de Nicole Garcia, *Sois Sage* de Juliette Garcias, a fait des voix off pour Arte (*Palettes* d'Alain Jaubert). Elle est lauréate du prix Talent Adami Cannes et tourne avec Laurent Bouhnik. Elle joue dans *Le joueur de flûte*, création tout public de la compagnie *Oh ! Oui...* avec laquelle elle prépare une prochaine création, *Isabelle* pour mars 2022.

La compagnie Oh ! Oui...

La compagnie Oh ! Oui... invente un théâtre résolument musical, où la vitalité d'interprètes comédiens-chanteurs-musiciens donne aux spectacles l'élan d'un concert. D'abord tournés vers des montages de textes éclectiques – historiques, scientifiques, philosophiques, littéraires –, ses deux membres fondateurs, Joachim Latarjet et Alexandra Fleischer, éprouvent un désir croissant d'écriture originale, toujours entrelacée aux compositions musicales qui sont indissociables de leur recherche et de leurs créations. En marge de leurs créations, ils aiment à multiplier les expériences les plus diverses : travail avec des amateurs, performances, ciné-concerts. Depuis 2019, la Compagnie est invitée au Théâtre de Sartrouville et des Yvelines–CDN. Elle crée *Le Joueur de flûte* dans le cadre du festival Odysées en Yvelines. Le texte est édité aux éditions Actes Sud-Papiers, collection "Heyoka Jeunesse". Malgré les nombreuses annulations – dont le Festival d'Avignon 2020 – le spectacle poursuit sa tournée. Ils préparent actuellement une nouvelle création pour mars 2022, *Isabelle*.

2000 : *Du travail bien fait* / Maison de L'Arbre (Montreuil)

2002 : *F. le fou, l'assassin* / 1Bis (Ivry/Seine)

2004-2011 : *Oh ! Oui...* / Ménagerie de Verre (Paris), TILF (Paris), Théâtre de Cayenne, Confluences (Paris), La Filature Scène nationale de Mulhouse

2006-2007 : *HOX* / Etrange Cargo-Ménagerie de Verre (Paris), Les Intranquilles-Subsistances (Lyon), CDN de Besançon, TU Nantes, Le Carré des Jalles (Saint-Médard-en-Jalles), Panta Théâtre (Caen), Mont Saint-Aignan-Scène nationale de Petit-Quevilly, Fondation Cartier (Paris)

2007-2008 : *Acte V, Happy End* / La Filature-Scène nationale de Mulhouse, CDN & Scène nationale de Besançon, Le Carré des Jalles (Saint-Médard-en-Jalles),

2008-2012 : *Ciné-concert Films de Charley Bowers*

La Filature-Scène nationale de Mulhouse, Le Manège-Scène nationale de Reims, le Théâtre 71-Scène nationale de Malakoff, Les Dominicains de Haute-Alsace Guéwiller, le Vivat-Scène conventionnée d'Armentières, Les Tombées de la nuit-Rennes, Excentrique-festival de la région Centre, Môm Théâtre (Rombas)

2008-2013 : *Stille Nacht* / Subsistances (Lyon), La Filature-Scène nationale de Mulhouse, CDN de Besançon, l'Echangeur (Paris), Les Transversales, Verdun, Invisible DogArt Center dans le cadre du festival Walls & Bridges (New-York)

2008-2011 : *There It Is !* / Fondation Cartier (Paris), Théâtre d'Arras, Théâtre d'Angoulême-scène nationale, Le Carré Les Colonnes (Blanquefort), Journal L'Alsace en collaboration avec La Filature-Scène nationale de Mulhouse, Comédie de Béthune

2009 : *Ce que nous vîmes* / La Filature-Scène nationale de Mulhouse, Théâtre d'Arras, Le Monfort (Paris)

My Way (à notre façon) / Projet participatif avec les habitants de la Guillotière (Lyon) – WE ça tchache aux Subsistances

2010 : *My Way* / Les Subsistances (Lyon), Le Carré Les Colonnes (Blanquefort), CDN de Besançon, Beaume-Les-Dames, La Filature-Scène nationale de Mulhouse

2011-2012 : *Le Chant de la Terre* / La Filature-scène nationale de Mulhouse, Théâtre de l'Oiseau-Mouche (Roubaix), MC2-Maison de la Culture de Grenoble, L'Echangeur (Paris)

2011-2014 : *Ciné-concert King Kong* / Centre André-Malraux (Hazebrouck), La Filature-Scène nationale de Mulhouse, Espace 1789, Scènes Occupations (Dijon), Scène nationale de Besançon, Le Grand T (Nantes), Théâtre André-Malraux (Chevilly Larue), Théâtre de Sartrouville, Maison de la musique (Nanterre), Théâtre de l'Agora (Evry), Ville de Vincennes, Le Rive Gauche (Saint Etienne du Rouvray)

2012-2014 : *Songs For My Brain* / Performance au New-York Live Arts dans le cadre du festival Walls & Bridges, création Les Subsistances-Lyon, Le Monfort (Paris), La Faiencerie (Creil), Le Garage/Théâtre de l'Oiseau-Mouche (Roubaix), Beau Labo (Montreuil)

2015-2016 : *La Petite Fille aux allumettes* / Théâtre Romain Rolland (Villejuif), Le CENTQUATRE (Paris), Le Grand bleu (Lille), CDN de Haute-Normandie (Rouen), MA scène nationale (Montbéliard), Théâtre Ducourneau (Agen), Comédie de Caen.

2016-2017 : *La Petite Fille aux allumettes* / La Halle aux Grains (Blois), L'Onde (Vélizy), Le Théâtre de Saint-Quentin-en-Yvelines, La Rose des vents (Lille), Théâtre Roger-Barat (Herblay), le Grand T (Nantes), Nouveau Théâtre de Montreuil, Fontenay en Scène.

2017 : *La même chose / Sujet à vif* de Joachim Latarjet et Nikolaus – Festival d'Avignon / SACD

2017-2018 : *Elle voulait mourir et aller à Paris* / création en novembre 2017 à la Scène nationale de Chambéry puis en tournée en 2018 au Carreau du Temple (programmation Les Plateaux Sauvages), CDN de Sartrouville, l'Onde de Vélizy, Les Subsistances de Lyon, Les Plateaux Sauvages.

2019 - 2020 *Le Joueur de flûte* / création de la forme plateau au Théâtre de Saint Quentin en Yvelines – Scène Nationale puis de sa forme décentralisée dans le cadre d'Odysée en Yvelines dans le cadre d'Odysées en Yvelines, festival de création conçu par le Théâtre de Sartrouville et des Yvelines–CDN